



DIVA E DONNA

Anno XIV n° 13 - 3 aprile 2018

p. 77-89



SEMPLICE SOGNO
La moda si spoglia di tutto e torna alla leggerezza più pura, che è stupore e saggezza, come quella del "Bimbo" di Daniele Basso, 2017, opera in bronzo bianco lucidato a specchio. L'abito chemisier in cotone stretch con maxi fiocco in vita (Marella) si abina a tronchetti a punta (Primark) e girocollo in argento (De Vecchi Milano 1935).

Candido angelo

di Daniela Rosa Cattaneo - foto di Stefano Bidini

**ESSENZIALE
TAILLEUR**

Il look si veste di un'eleganza minimale. Il trench vestaglia in maglia piqué e lurex si porta sopra a una giacca coordinata, reggiseno a triangolo in maglia e pantaloni palazzo (gentryportofino). Sandali in pelle bianca (Primadonna COLLECTION). Il clondolo in oro rosa e kogolong fa parte della limited edition a favore della Andrea Bocelli Foundation (Vhernier).



78



Il look si avvolge
del colore più puro,
fresco e minimale
dalla potenza
onirica. L'atmosfera
si fa lunare,
accentuata
dai riflessi ghiaccio
delle creazioni
dell'artista
Daniele Basso,
esposte nello Spazio
PRIA a Biella

Bianco
& argento]

FORZA SURREALE

di Daniela Rosa Cattaneo - foto di Stefano Bidini

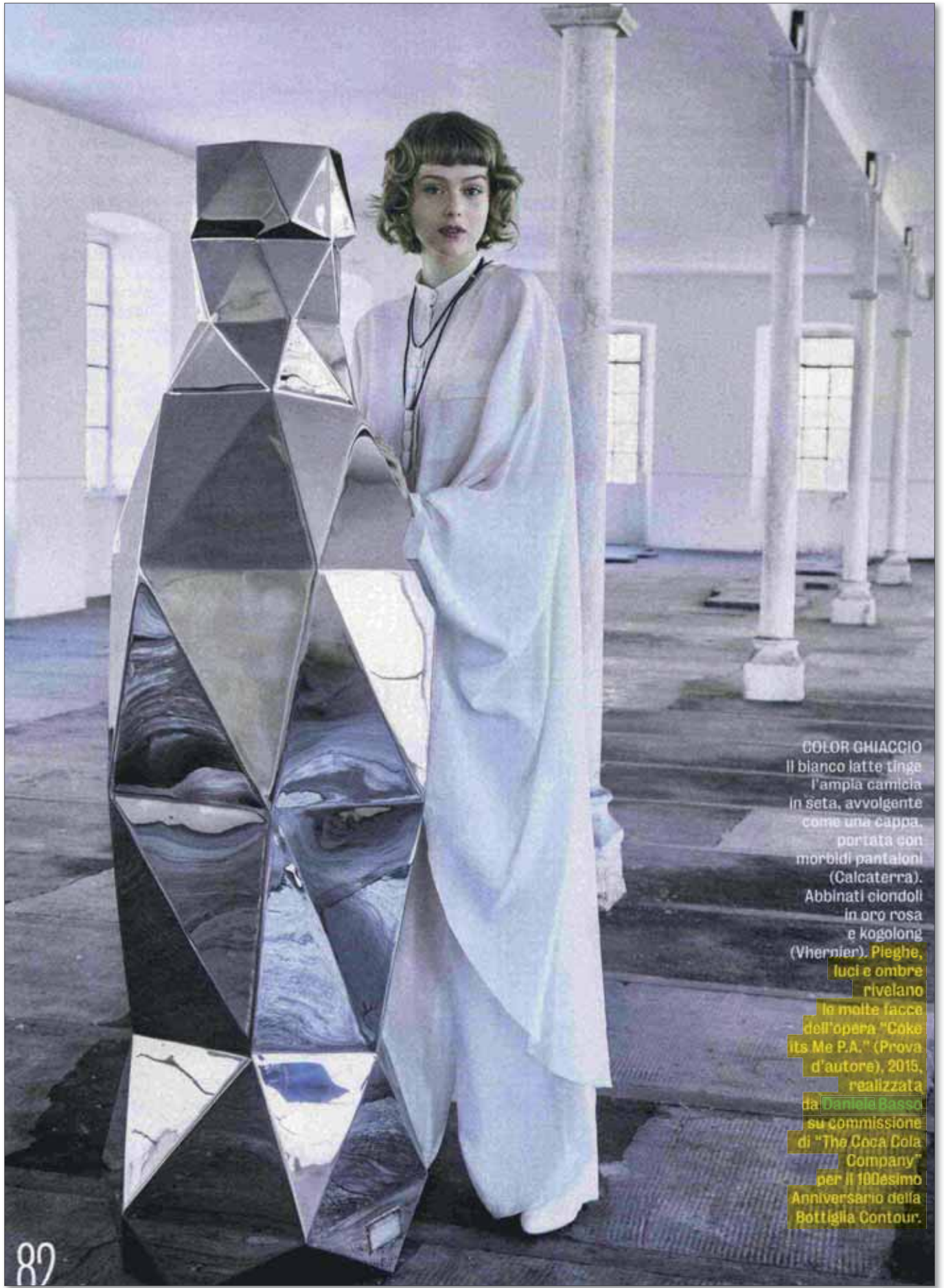


LIBERTA DI VOLARE
I ricami macrame della pellicola, portata con una sottoveste in raso, simulano le immaginarie piume del rapace "Achill" della mitologia celtica, raffigurato in acciaio lucidato a specchio, 2015. A contrasto il tronchetto in pelle nera con lacci in gros grain. Tutto Ermanno Scervino.

80



**IMPALPABILI
GEOMETRIE**
Maxi pois applicati
decorano di movimenti
circolari l'abito
In tulle ricamato
(MICHAEL Michael Kors).
Gli orecchini a goccia
e la collana girocollo
in resina regalano una
luce trasparente,
coordinati agli stivali
in pvc con punta bianca
in gros grain.
Tutto Chanel.



COLOR GHIACCIO
Il bianco latte tinge
l'ampia camicia
in seta, avvolgente
come una cappa,
portata con
morbidi pantaloni
(Calcaterra).
Abbinati ciondoli
in oro rosa
e kogolong
(Vhernier). **Pieghe,
luci e ombre
rivelano
le molte facce
dell'opera "Coke
its Me P.A." (Prova
d'autore), 2015,
realizzata
da Daniele Basso
su commissione
di "The Coca Cola
Company"
per il 100esimo
Anniversario della
Bottiglia Contour.**

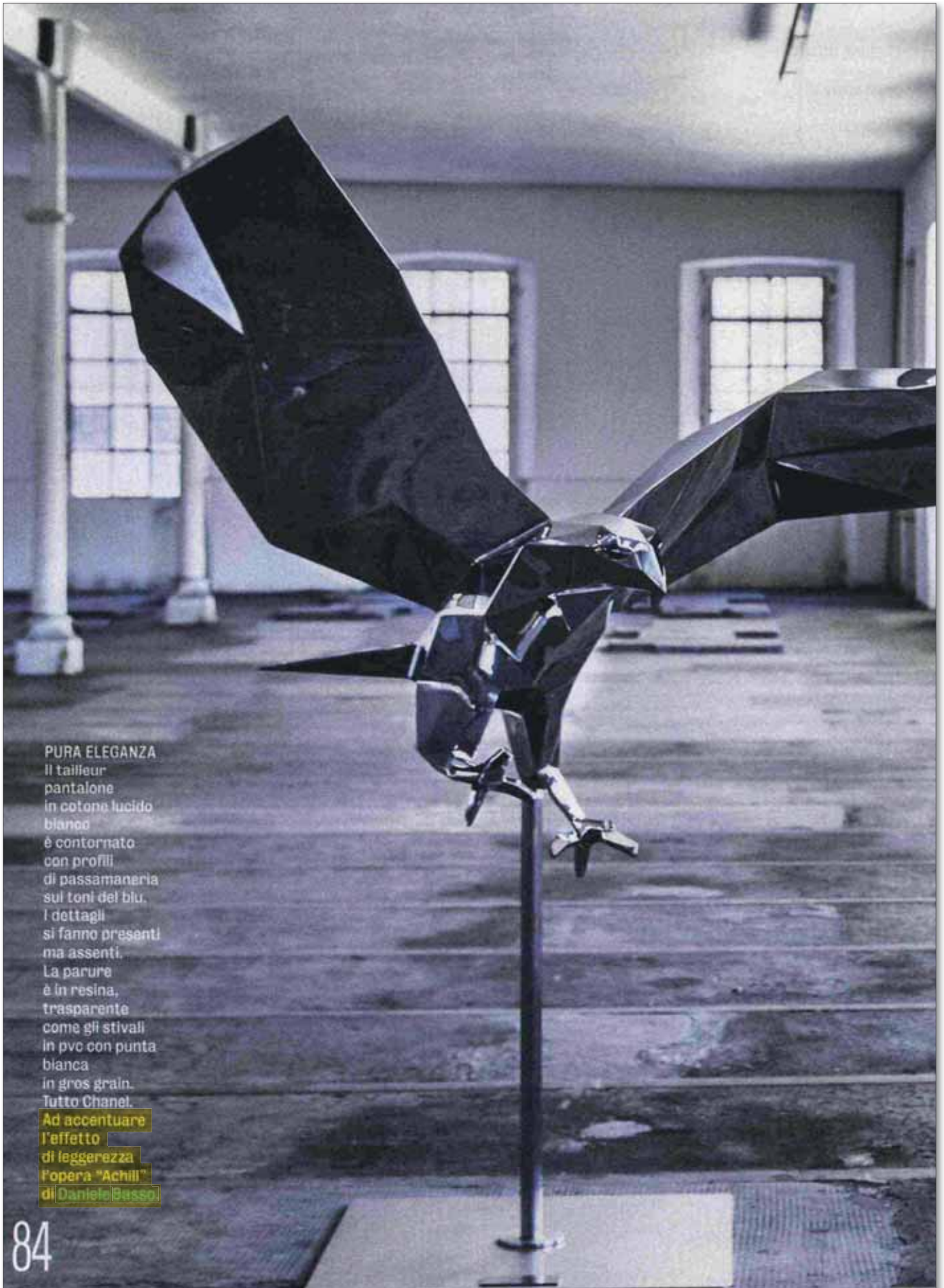
89

ENERGIA INTIMA

Lo spigolo grida voglia di cambiamento e liberazione sul corpo della donna "Pils de la vie", 2013, realizzata in acciaio lucidato a specchio.

Al contrario calme e dolci onde in macramè decorano l'abito bianco dal profondo scollo, portato con sneakers alte in tessuto 3D con lacci rosa a contrasto. Tutto Emporio Armani.

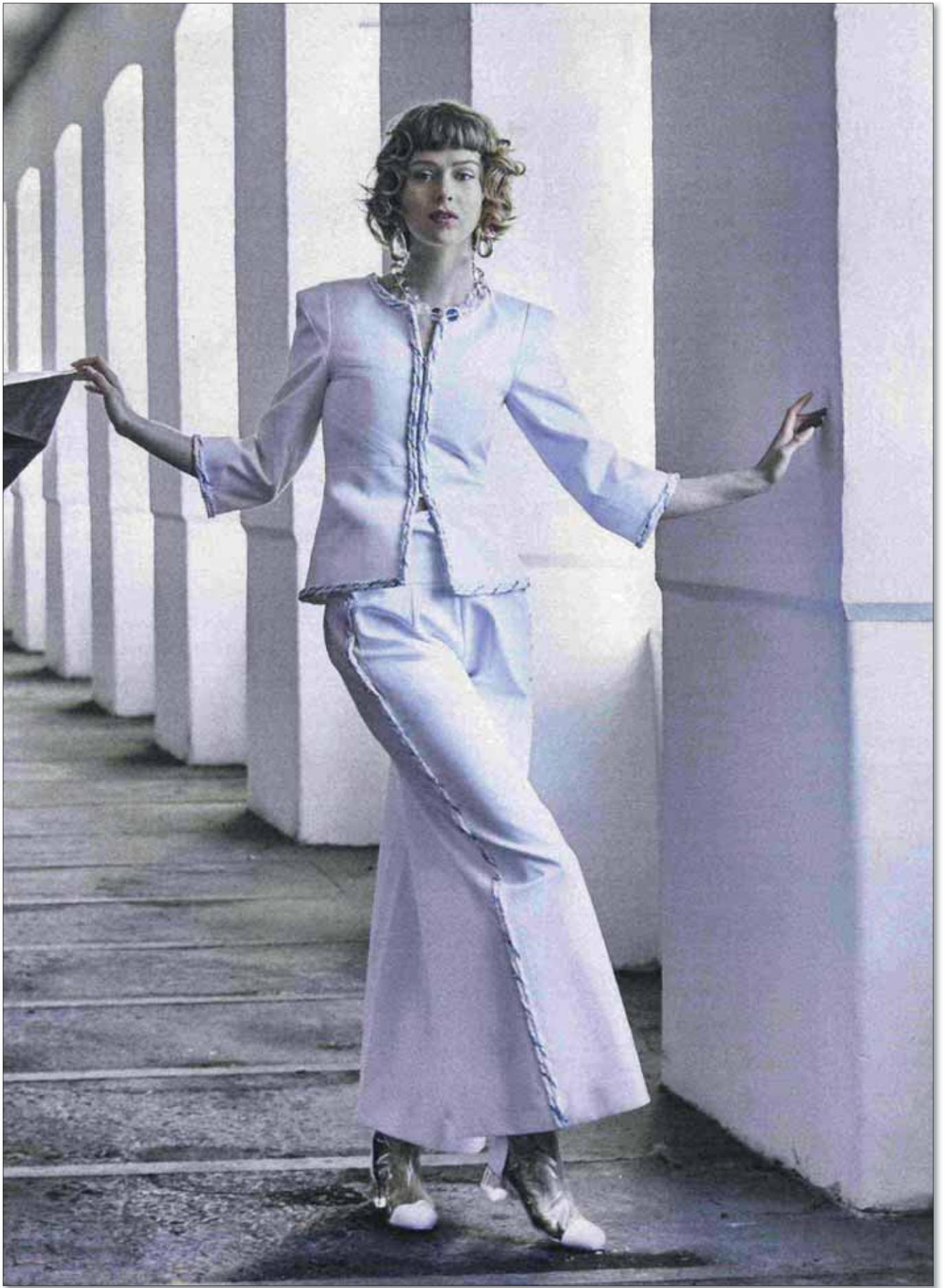


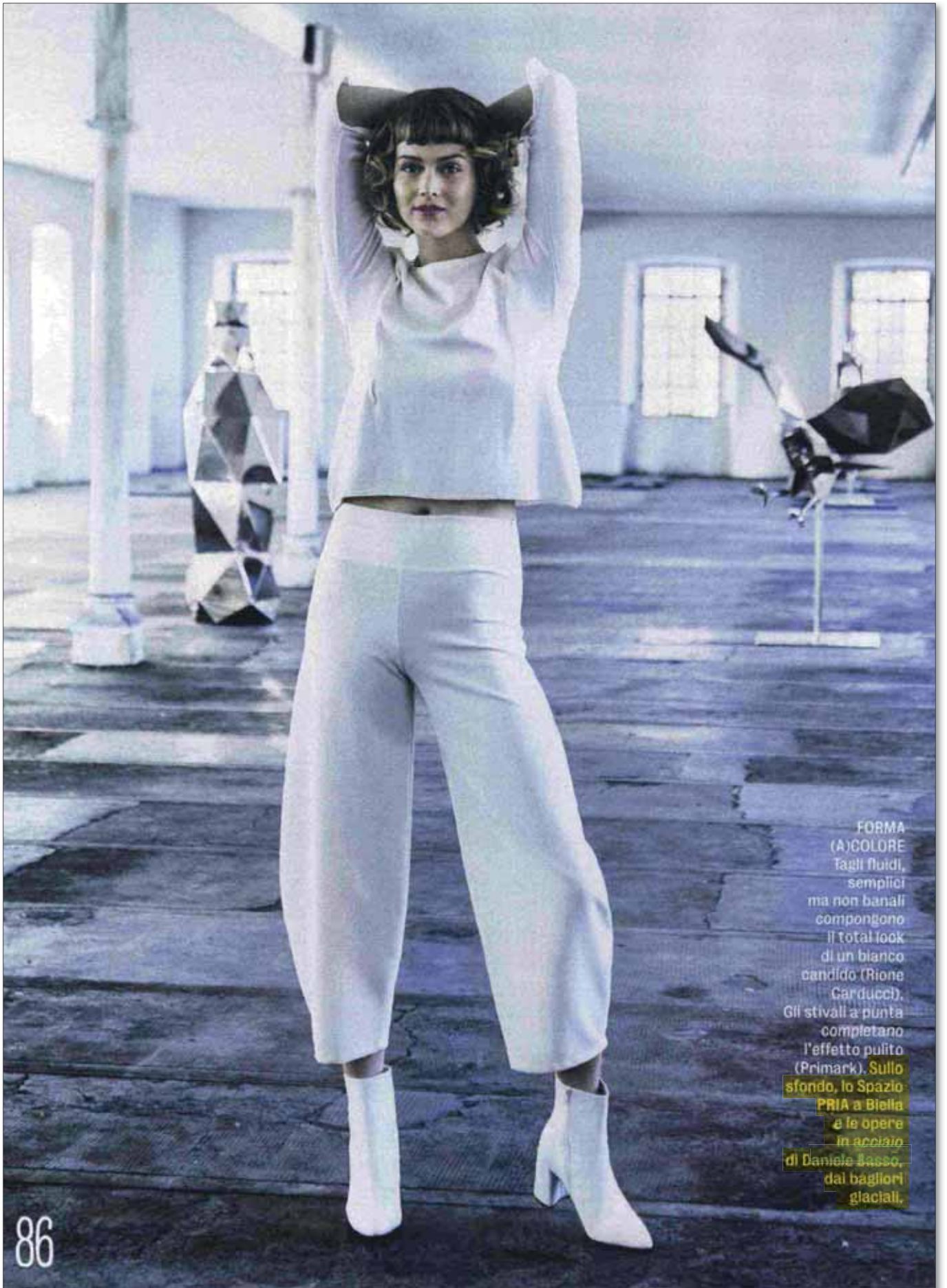


PURA ELEGANZA

Il tailleur
pantalone
in cotone lucido
bianco
è contornato
con profili
di passamaneria
sui toni del blu.
I dettagli
si fanno presenti
ma assenti.
La parure
è in resina,
trasparente
come gli stivali
in pvc con punta
bianca
in gros grain.
Tutto Chanel.

Ad accentuare
l'effetto
di leggerezza
l'opera "Achill"
di Daniele Basso.






FORMA
(A) COLORE
Tagli fluidi,
semplici
ma non banali
compongono
il total look
di un bianco
candido (Rione
Carducci).
Gli stivali a punta
completano
l'effetto pulito
(Primark). **Sullo
sfondo, lo Spazio
PRIA a Biella
e le opere
in acciaio
di Daniele Basso,
dal bagliori
glaciali.**

LINEE NATURALI
L'abito in cotone
a coste lavorato
(PICCIONE.
PICCIONE)
accarezza
le forme,
timido e sensuale.
Tocco geometrico
la collana
e il bracciale
in argento
(Athena Gioielli).
I sandali
argentati
(CafèNoir)
riprendono
l'acciaio
specchiato
dell'opera
femminile
"Pliis de la vie".





UN TONO SEXY
La giacca ampia
scopre il
décolleté dalla
sensualità
composta,
abbinata solo a
pantaloni stretti
sempre in
nuance bianca.
Tutto Nualy.
Danno corpo
al look le scarpe
in pelle e pitone,
con zeppa
e cinturino sulla
caviglia (Roberto
Cavalli). Collana
con ciondoli
in oro rosa e
kogolong, limited
edition a favore
della Andrea
Bocelli
Foundation
(Vhernier).

CORTO BIANCO

La svolazzante balza incornicia lo scollo dell'abito in maglia, regalando una marcata leggerezza. Abbinati i sandali a llistini con tacco in metallo. Tutto Blumarine. Parure in resina trasparente (Chanel).

Appesa la scultura "Maternità", 2017, in bronzo bianco lucidato a specchio, diviso in molte facce a ricordare il moltiplicarsi dei punti di vista.

SI RINGRAZIA PER L'OSPITALITÀ lo Spazio PRIA a Biella, di proprietà della famiglia Azario.

STYLING Francesca Della Noce
con Corrado Balzi
HAIR & MAKE-UP Ghisèle C.
per Paul Mitchell
TESTI Maddalena Pontini
INDIRIZZI a pag. 140