

TRENTINO

15-12-2015 - pag. 52

SCI ALPINO » DOMANI SI COMINCIA A OBereggen

Coppa del Mondo, una settimana bianca sulle nostre piste

In Val Gardena, Alta Badia e a Madonna di Campiglio
La Coppa Europa fa tappa anche a S.Vigilio e Pozza di Fassa

di Marco Marangoni
BOLZANO

Val Gardena, Obereggen, Plan de Coronas, Alta Badia, Pozza di Fassa e Madonna di Campiglio sono pronte ad ospitare il grande sci alpino mondiale sia esso di Coppa del Mondo o di Coppa Europa. È iniziata ieri con l'arrivo di gran parte delle rappresentative nazionali la intensa settimana dedicata al Circo Bianco in Trentino Alto Adige. Con la neve che ormai sembra essere un piacevole ricordo del passato, a far superare il rituale - e mai scontato - snow control sono state le basse temperature che hanno consentito la produzione della neve artificiale. Così i liberisti arrivati ieri ai piedi del Sassolungo in Val Gardena dovranno sfrecciare su una lingua bianca che scende giù dalla vetta del Ciampinot.

Il primo allenamento ufficiale in vista della discesa libera di sabato (ore 12,15, stesso orario per il supergigante di venerdì) è in programma domani. Ieri e oggi si sono allenati sulla pista 3 a Selva Gardena. Stessa cosa vale per gli slalomisti che nella giornata di ieri hanno raggiunto Madonna di Campiglio. Alcune nazionali, in primis l'Italia ma anche Francia, Svizzera, Norvegia e anche l'americano Ted Ligety ieri hanno provato il loro set up sul mitico canale Miramonti, il tratto finale della 3-Tre che rese grandi ancor più grandi campioni del calibro di Gustav Thöni, Ingemar Stenmark, Alberto Tomba e Giorgio Rocca. L'appuntamento è per lunedì 22 con prima manche alle 17,45 e la seconda alle 20,45.

Dopo le ottime cose viste sulle nevi nordamericane, i jet italiani sono pronti a mettersi in luce sulla Saslong. Il più atteso è senza dubbio Dominik Paris, nel 2014 terzo in discesa

I TROFEI

Cristallo Swarovski di Basso in Badia



■ In occasione del 30° anniversario della Ski World Cup Alta Badia - Dolomites l'artista Daniele Basso, già autore della scultura Gigant posta alla partenza della pista Gran Risa, decora con cristalli Swarovski® i trofei per l'edizione 2015 dello Slalom Gigante e del primo, innovativo, slalom gigante parallelo. Vere opere d'arte che interpretano il logo della Ski World Cup Alta Badia - Dolomites, una delle gare più spettacolari del circo bianco, consacrando in acciaio ed illuminandolo di cristalli.

libera e secondo in supergigante. «La Saslong è una pista speciale con due passaggi dove si decide tutto, le Gobbe del Cammello dove bisogna essere molto concentrati e il Ciaslat che non è per niente facile se vuoi essere veloce - ha detto il campione della Val d'Ultimo - La Saslong non è un tracciato difficile, ma è difficile essere veloci su questa pista. Una volta puoi essere più veloce di tre secondi e la volta successiva, invece, essere in ritardo di tre secondi e non ne capisci il motivo. È terribilmente difficile interpretarla».

Altro azzurro da seguire è senza dubbio Werner Hell, primo il 19 dicembre del 2008 in superG. «Per me le gare in Val Gardena sono quelle di casa. La Saslong sembra fatta su mi-

sur per me con gobbe, salti e passaggi veloci. Forse mi manca ancora qualche chilo fondamentale per non rimanere così a lungo in volo - ha affermato lo sciatore della Val Passiria - La prima curva non è molto spettacolare, ma estremamente importante perché se esci senza velocità devi inseguirla per tutto il resto della pista. Sulle Gobbe del Cammello devi entrare senza timori».

Tra Gardena e Campiglio, una serie di appuntamenti classici come l'Europa Cup di Obereggen e lo slalom gigante dell'Alta Badia. Scorrendo la entry list dello slalom speciale di Obereggen in programma domani (prima manche ore 10 e seconda ore 13) si prospetta un duello tra Italia e Svezia. La Nazionale azzurra ha avanza-

UNA SETTIMANA IN PISTA, TRA COPPA DEL MONDO E COPPA EUROPA



to richiesta di iscrizione per Stefano Gross, Giuliano Razzoli, Patrick Thaler, Manfred Mölgg ed il beniamino di casa Riccardo Tonetti, quella delle Tre Corone, Mattias Hargin, Markus Larsson, il plurivincitore sulle Oberholz Andre Myhrer ed il vincitore dello scorso anno Axel Baeck.

Particolare attenzione proprio sugli azzurri dopo l'ottima prestazione di domenica in Val d'Isere. Grande atteso anche Razzoli, uscito a poche porte del traguardo in Francia e vincitore a Obereggen nel 2009. Sabato il circuito continentale si trasferisce in Val Pusteria dove nel pomeriggio è in programma un gigante parallelo notturno con run e re-run preceduto in mattinata (ore 9,30) da una gara internazionale.

I CONVOCATI

Donne impegnate nella tre giorni dell'Alta Savoia

BOLZANO

Sono dieci i convocati per le gare veloci della Val Gardena: Henri Battiliani, Emanuele Buzzi, Mattia Casse, Peter Fill, Werner Heel, Christof Innerhofer, Siegmund Klotz, Matteo Marsaglia, Dominik Paris e Silvano Varettoni. Domani alle ore 12.15 è fissato il primo allenamento ufficiale sulla pista Saslong. I gigantisti preparano invece la gara fra le porte larghe di domenica 20 dicembre in Alta Badia nella gara parallelo gigante.

ECO DI BIELLA

21-12-2015 - pag. 41

na, toccherà il Sociale in tournée, con i suoi 6 cantanti solisti e 40 coristi

na-
ap-
pel
bi-
ine
nel
che
lea-
an-
40
to).
for-
zo
pia-
tico
lla
ele
al
rio
pat-

al-
lla-
ro.
i fi-
ro.
ietti

LE CREAZIONI

Trofei in cristalli Swarovski Basso allo "Ski World Cup"

L'alzata al cielo, tipica dell'atleta, per una volta eguaglia il luccichio di soddisfazione nei suoi occhi. Questo perché i premi in questione sono stati impreziositi da 3.200 cristalli originali Swarovski. Sono i trofei firmati dall'artista biellese Daniele Basso (*in foto*), in occasione del 30esimo anniversario della "Ski World Cup Alta Badia - Dolomites". Edizione, questa del 2015, per la quale Basso - già autore della scultura "Gigant" posizionata alla partenza della pista Gran Risa - ha ideato i riconoscimenti dello slalom gigante e del pri-

mo innovativo slalom gigante parallelo. «Le opere d'arte - spiega lo stesso Daniele Basso - interpretano il logo della competizione, una delle gare più spettacolari del circo bianco, consacrandolo in acciaio e illuminandolo di cristalli. Trofei per la prima volta tutti uguali nelle dimensioni, per celebrare, oltre la performance, il valore universale dello sport».

Quanto ai cristalli Swarovski, si tratta di preziosissimo ormai legato all'acciaio specchiante di Basso, con uno sguardo all'ambiente, in quanto eco-sostenibili.



Sopra, Daniele Basso con uno dei trofei

LA STORIA/ GIOVANI APRONO LA "PRODO PRODUCTION" ED È SUCCESSO

SCIARE MAGAZINE

n° 687 - Anno 50° - 15/31 Dicembre 2015



ME NEWS

Sci

LE BUONE IDEE DI FULL SKY APRICA

QUATTRO MAESTRI RINNOVANO LA SCUOLA E SCRIVONO UN PRORAMMA VOTATO AI BAMBINI E AI DISABILI

Le iniziative di molte scuole sci italiane, al di là della classica lezione, sono molte e sempre divertenti, rigorosamente dettate unicamente dalla passione e dall'entusiasmo. Su questo numero vi segnaliamo quelle della rinnovata Scuola Italiana Sci Full Sky Aprica. Quattro giovani allenatori (Virginia, Michele, Gigi e Francesca) sono subentrati nella gestione carichi di idee e iniziative nuove e si sono circondati di qualificati collaboratori, una ventina, sia giovani che più esperti, pronti per guidare gli appassionati durante le giornate sia sugli sci e sullo snowboard. Per la Sci Full Sky Aprica i bambini sono la priorità e, proprio per loro, hanno creato 4 mascotte che li seguiranno nella loro crescita sulla neve: Mr Pig, Tartarone, Brando e Zero. All'interno della sede, situata in Piazza Palabion in Aprica, è stato creato un «angolo bambini», dove i piccoli amici possono sbizzarrirsi nell'arte del disegno e anche leggere delle favole. I disegni vengono tutti esposti su una bacheca e a fine stagione verranno usati per creare dei calendari per una raccolta fondi a fine benefico. La scuola sta inoltre preparando un progetto dal nome «LO SCI PER TUTTI» che è orientato alle persone diversamente abili grazie alla collaborazione dell'associazione ENJOYSKI SPORT ONLUS che fa capo a Mauro Bernardi. «Progetto al quale crediamo molto e grazie al quale stiamo ottenendo la collaborazione delle società impianti e degli albergatori del paese», dice il Direttore della scuola, Francesca, una ragazza di 30 anni, allenatore di II° livello specializzata nell'insegnamento alle persone diversamente abili e ai bambini. I suoi più stretti collaboratori sono Virginia, Gigi e Michele tutti e tre giovani, amanti della montagna e allenatori di II° livello. La scuola lavora fianco a fianco con l'Associazione Sportiva Dilettantistica FullMountain Aprica, che d'inverno organizza corsi stagionali di sci alpino, corsi di free ride, ciaspolate, fat bike e momenti di aggregazione quali cene in baita con a seguire sciata in notturno e, d'estate, si occupa e preoccupa di far vivere la montagna a 360° gradi organizzando gite in mountain bike attraverso i sentieri della Valtellina con istruttori SIMB qualificati, uscite in bici da corsa, arrampicata e escursioni fuori porta per grandi e piccini per godersi al meglio le bellissime montagne della zona. Giusto perché si sa, questo non è un annuncio pubblicitario. Sciare cerca di seguirvi sempre le «belle cose» e le iniziative della scuola sci Full Sky Aprica sono sicuramente da premiare. Che anche altre si facciano avanti. Per avere ulteriori info sulla scuola: www.fullskyaprica.it - fullskyaprica@yahoo.it - Via Europa, 49 23032 Aprica (SO).



NEWS

CHE MOVIMENT IN BADIA!

È la prima volta che Moviment inaugura una stagione lunga tutto l'anno. Non solo lo Snowpark Alta Badia ma tutte le strutture del parco montano saluteranno la stagione 2015/2016 con una programmazione in grado di richiamare freestylers e sciatori da tutta Europa. Tantissime le novità in tutta l'Alta Badia e neve assicurata grazie al bacino di innevamento artificiale inserito con attenzione nel paesaggio di Corvara al Col Alto. Si parte proprio con il nuovo setup dello Snowpark situato tra Corvara, la Villa e San Cassiano. 44 ostacoli per riders esperti e alle prime armi con una gamma di evoluzioni che va dai butter-boxes ai jib fino ai sei vertiginosi kicker con tavoli fino a 12m che assicureranno scorci unici delle Dolomiti a sciatori e snowboarders sospesi in volo. Lo Snowpark offre una serie di percorsi completamente gratuiti - lo ski pass è l'unica spesa per accedere ai tracciati - coperti da una estesa linea wi-fi che permetterà di scattare foto e video.

Trofei

BASSO FIRMA I 30 ANNI DELLA BADIA

L'ARTISTA HA REALIZZATO I «GIOIELLI» PER I VINCITORI DELLA 30ª GRAN RISA

In occasione del 30° anniversario della Ski World Cup Alta Badia - Dolomites l'artista Daniele Basso, già autore della scultura GIGANT posta alla partenza della pista Gran Risa, decora con Cristalli Swarovski® i trofei per l'edizione 2015 dello Slalom Gigante e del primo, innovativo, Slalom Gigante Parallelo. «Trofei - dice Daniele Basso - che raccontano metaforicamente una storia che nasce ai 2100 mt di Piz la Ila. Dove inizia il sogno di ogni atleta ed appassionato di sci. E che si svolge sulla neve densa di purissimi cristalli della Gran Risa. Quando si scate la performance che determina la classifica all'arrivo...». Vere opere d'arte che interpretano il logo della Ski World Cup Alta Badia - Dolomites, una delle gare più spettacolari del circo bianco, consacrando in acciaio ed illuminandolo di cristalli. «Trofei - continua Basso - per la prima volta tutti uguali nelle dimensioni, per celebrare oltre la performance il valore Universale dello Sport... Quando determinazione, talento e passione spingono l'Uomo e l'Umanità verso nuovi obiettivi!».





SCI

n° 323 - Anno 59° - Dicembre 2015
p. 30

do della Neve

Chef,

sappiamo che lei è uno sciatore appassionato oltre che un ciclista. Si offende più se le dicono che piega male quando carva o che le è venuto male un piatto?

"Dipende da chi me lo dice!", risponde Davide Oldani scherzando. "Detto questo, è vero, mi piace sciare facendo un po' di attenzione allo stile ma questo dipende più che altro dal fatto che, se scii bene, scii anche in modo sicuro e io con il lavoro che faccio non posso permettermi di rompermi una gamba. Ho già avuto seri problemi in passato (lo chef è stato nelle giovanili dell'Inter, fermato proprio da un infortunio, ndr). Anche allenandomi in bicicletta, mi accorgo che quando sono stanco tendo a perdere stile, allargo le ginocchia e non ho la posizione corretta in sella. Sugli sci non puoi permettertelo".

TRE DOMANDE A DAVIDE OLDANI

Uno sciatore evoluto ma compassato?
"Sì, scio con un paio di sci in carbonio che mi garantiscono leggerezza senza perdere in stabilità e in precisione. Sono anche appena più larghi del solito. Io però rimango solo in pista, niente freeride..."

Qual è il suo posto preferito quando si tratta di sciare?

"Sono stato qualche volta sulle Dolomiti e mi sono emozionato ma quest'inverno conto di andare in Valle d'Aosta, e soprattutto a Courmayeur che è molto più facile da raggiungere da Milano".

SEBASTIANO ROSSI

I TROFEI DELL'ALTA BADIA DECORATI CON GLI SWAROVSKI

Solo pochi giorni fa il vincitore del gigante sulla Gran Risa e del parallelo sono stati premiati con una coppa realizzata dall'artista piemontese Daniele Basso che l'ha arricchita con cristalli Swarovski. Basso è anche l'autore della scultura Gigant che la scorsa estate è stata posta alla partenza della Gran Risa e che oggi fa bella mostra di sé davanti ad ogni sciatore che passa davanti al Moritzino Club. Presentando le sue creazioni ha dichiarato: "I trofei per i tre atleti sul podio per la prima volta sono tutti uguali nelle dimensioni, questo per celebrare il valore Universale dello sport oltre la performance".

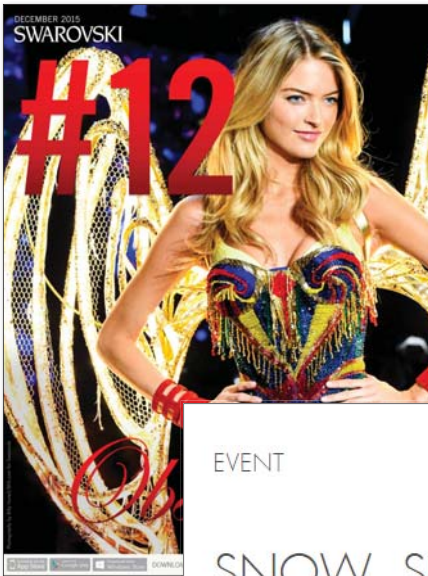
CHE STOFFA QUESTO SCIATORE!

Il noto brand di abbigliamento chic italiano ha una collezione "sci" nel suo eshop. Si va dalla tuta composta dalla giacca Snower, realizzata abbinando flanella di cashmere e microfibra Wind Stretch, impermeabile e antivento grazie al trattamento Storm System, e dal pantalone in Wind elasticizzato (a 7600 euro) ad una borsa per scarponi da sci (My Ski Boots Bag) in pelle Fjord, resistente e idrorepellente, con una resistenza che scalda l'interno e mantiene gli scarponi a una temperatura ideale. Anch'essa a 7600 euro. Più avvicinabile il portachiavi My Skier in pelle norvegese di vitello che rappresenta uno sciatore in azione: 190 euro.



CRYSTALS FROM SWAROVSKI

issue #48 - 01 Dicembre 2015
p. 20



EVENT

SNOW, SUNSHINE, AND THE AUDI FIS SKI WORLD CUP 2015 AT ALTA BADIA

Chances are that if you're a skiing aficionado, you'll be familiar with the world-famous 1,255-meter Gran Risa run in La Villa, Alta Badia. This year is a special one for the renowned Italian winter sports venue—it's celebrating its 30th anniversary.



This idyllic village in the Dolomite Mountains welcomes thousands of global ski fans annually. Right now, they're looking forward to the thrilling men's 2015 slalom races scheduled to take place on December 20 and 21. It deservedly enjoys a reputation as the go-to destination for winter thrills and spills, and while ski racers are testing their skills on the slopes, it's party time down in the valley.

To mark thirty years of sporting ski action, Italian artist Daniele Basso has created stylishly beautiful trophies that symbolize "a history of passion, determination and talent." Featuring the logo of one of the most spectacular races of the skiing circuit, the steel prizes are embellished with glittering Swarovski crystals, which reflect the sun glinting off snowy slopes and the dynamism of the skiers. It's a fitting tribute to the beauty of Alta Badia and the skills of the skiers themselves.



> FIS SKI WORLD CUP

I TROFEI SKI WORLD CUP ALTA BADIA 2015

L'ARTISTA DANIELE BASSO REALIZZA I TROFEI SKI WORLD CUP ALTA BADIA 2015 ILLUMINATI DAI CRISTALLI SWAROVSKI®

In occasione del 30° anniversario della Ski World Cup Alta Badia - Dolomites l'artista Daniele Basso, già autore della scultura GIGANT posta alla partenza della pista Gran Risa, decora con Cristalli Swarovski® i trofei per l'edizione 2015 dello Slalom Gigante e del primo, innovativo, Slalom Gigante Parallelo.

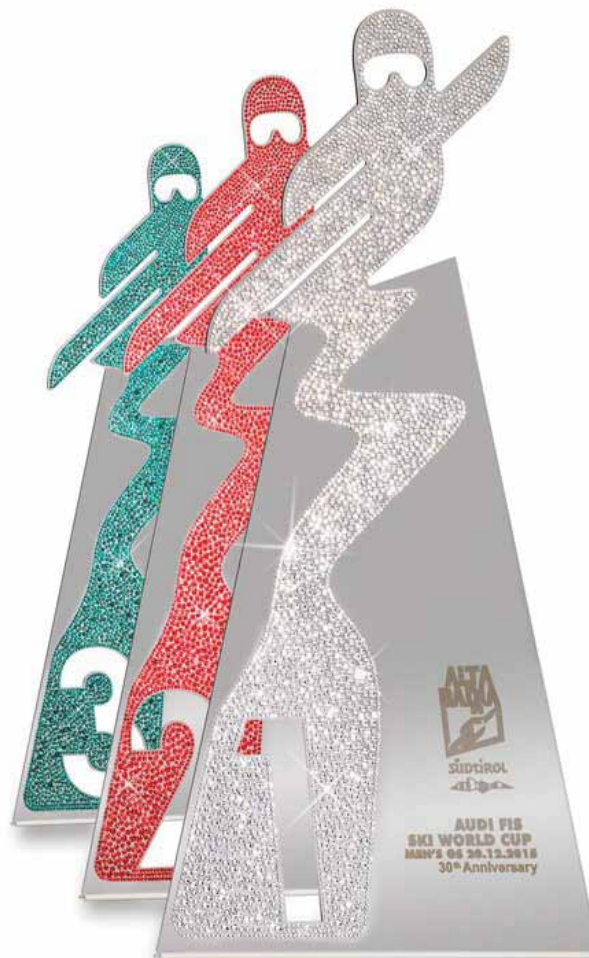
"Trofei - dice Daniele Basso - che raccontano metaforicamente una storia che nasce ai 2100 mt di Piz la Ila. Dove inizia il sogno di ogni atleta ed appassionato di sci. E che si svolge sulla neve densa di purissimi cristalli della Gran Risa. Quando si scatena la performance che determina la classifica all'arrivo..."

Vere opere d'arte che interpretano il logo della Ski World Cup Alta Badia - Dolomites, una delle gare più spettacolari del circo bianco, consacrando in acciaio ed illuminandolo di cristalli.

"Trofei - continua Basso - per la prima volta tutti uguali nelle dimensioni, per celebrare oltre la performance il valore Universale dello Sport... Quando determinazione, talento e passione spingono l'Uomo e l'Umanità verso nuovi obiettivi!"

Una scelta, i Cristalli Swarovski®, nata non solo per coerenza con le forme sfaccettate, firma formale dell'artista e di GIGANT, ma anche per il contenuto innovativo della collaborazione iniziata già nel 2011, quando per primo Daniele Basso li ha abbinati al suo materiale d'elezione, l'acciaio specchiante.

Totalmente ecosostenibili, entrambi i materiali sono eterni e sperimentano, attraverso la luce che in essi si riflette e si amplifica, un Arte etica e responsabile per l'uomo e per l'ambiente, che celebra i valori dell'Umanità che crede nella forza della vita.



Daniele Basso Biografia in Breve

"Tutti uguali, allo specchio, siamo sospesi tra sogno e realtà. Le mie opere specchianti sono riflessioni sulla contemporaneità. Pensieri da terminare col nostro significato..."

Daniele Basso è laureato in Economia (Italia e USA), in Design (tesi al Carrousel du Louvre, Paris) e Comunicazione a Milano. Lavora a Parigi e NYC (Versace), a Milano (Publicis e Fiat). Nel 2006 fonda GlocalDesign che collabora marchi d'eccellenza (Molteni&C, Slide, Italamp, MiaSchon, Swarovski, SanPatrignano, Beko, Unicredit). Già in mostra a NYC, Torino, Napoli, Verona e Milano nel 2011 è alla 54. Biennale di Venezia (curatore: Luca Beatrice) e al Padiglione Italia a Torino (curatore: Vittorio Sgarbi), e l'opera "WE=WALL" entra nella collezione permanente del Museo del Parco di Portofino. Dopo personali a Lugano (CH), Monte Carlo (Hotel Paris, Hermitage), Bologna (CUBO Unipol) e Milano, nel 2013 è alla 55. Biennale di Venezia con l'opera "Les Plies de la Vie", ed all'Università Pontificia del Seraphicum (Vaticano) con l'opera "Tempus Angulare". Nel 2014 è ai Dubai Design Days e Special Guest alla Saint Petersburg Design Week. Nel 2015 la sua personale a NYC-Chelsea, la scultura "Coke Its Me" (100th Anniversary Coca-Cola Contour Bottle) in mostra al Padiglione Coca-Cola a Expo Milano, la mostra "Corporate Art" alla Galleria Nazionale di Arte Moderna e Contemporanea (GNAM) di Roma, la collettiva "OPEN" a Venezia (56. Mostra Internazionale d'Arte e 72. Mostra Internazionale d'Arte Cinematografica - La Biennale di Venezia) e il monumento GIGANT per il 30° Anniversario della Gara Ski World Cup Alta Badia - Dolomites.

<http://www.skiworldcup.it/news/view/25>

Trofei di design per la Ski World Cup

📅 24 NOV 2015 📁 PRODOTTI



I trofei Ski World Cup Alta Badia 2015 illuminati dai cristalli Swarovski® by Daniele Basso

In occasione del 30° anniversario della **Ski World Cup Alta Badia – Dolomites** l'artista **Daniele Basso**, già autore della scultura Gigant posta alla partenza della pista Gran Risa, decora con **Cristalli Swarovski®** Slalom Gigante e del primo, innovativo, Slalom Gigante Parallelo.

“Trofei – dice Daniele Basso – che raccontano metaforicamente una storia che nasce ai 2.100 metri di Piz la Ila. Dove inizia il sogno di ogni atleta e appassionato di sci. E che si svolge sulla neve densa di purissimi cristalli della Gran Risa. Quando si scatena la performance che determina la classifica all'arrivo”. Opere d'arte che interpretano il logo della Ski World Cup Alta Badia – Dolomites, una delle gare più spettacolari del circo bianco, consacrando in acciaio e illuminandolo di cristalli. “Trofei – continua Basso – per la prima volta tutti uguali nelle dimensioni, per celebrare oltre la performance il valore Universale dello Sport. Quando determinazione, talento e passione spingono l'Uomo e l'Umanità verso nuovi obiettivi!”

Una scelta, i Cristalli Swarovski® sfaccettate, firma formale dell'artista e di Gigant, ma anche per il contenuto innovativo della collaborazione iniziata già nel 2011, quando per primo Daniele Basso li ha abbinati al suo materiale d'elezione, l'acciaio specchiante. Totalmente eco-sostenibile, entrambi i materiali sono eterni e sperimentano, attraverso la luce che in essi si riflette e si amplifica, un Arte etica e responsabile per l'uomo e per l'ambiente, che celebra i valori dell'Umanità che crede nella forza della vita.

<http://design.pambianconews.com/il-design-di-basso-per-i-trofei-della-ski-world-cup/>

CORRIERE DELLA SERA

CORRIERE DELLA SERA
STYLE
MAGAZINE

Style.Corriere.it
21-12-2015

SCI IN NOTTURNA: LA PRIMA VOLTA SULLA GRAN RISA

Sulla mitica pista dell'Alta Badia stasera va in scena la prima gara in notturna. Ma oltre allo sci c'è di più. Arte, natura, cultura, buona tavola e gli scenari incantati delle Dolomiti

DI EMANUELA MEUCCI



SCI SOTTO LE STELLE

[VAI ALLA GALLERY >](#)

Se non si cambia, si muore. Fedeli a questa linea di pensiero, in **Alta Badia** hanno deciso di non riposare sugli allori. E, mentre si festeggia il **30esimo anniversario** dei mondiali di sci, la **Gran Risa** (pista cult che ha consacrato tutti i grandi campioni da Gustav Thoeni ad Alberto Tomba) diventa il palcoscenico per una gara inedita. Per la **prima volta in assoluto**, questa sera si disputerà lo **Slalom Gigante Maschile Parallelo in notturna**. "L'obiettivo" spiega Ludwig Comploj, membro del direttivo del comitato organizzatore presieduto da Marcello Varallo, "è quello di rendere le gare del Mondiale più compatte, veloci e spettacolari. Un modo per attirare nuovi tifosi, soprattutto fra i giovani". "Per me" continua "organizzare le gare è un hobby: qui, siamo tutti volontari". Un esercito di circa 700 persone che arrivano da tutti i paesi della Valle. "Preparare la gara notturna è stato complicato. Soprattutto perché abbiamo dovuto costruire dal nulla il sistema di illuminazione. Impresa costosa, e anche a rischio di contestazione da parte degli ambientalisti: per questo, in estate chiameremo degli artisti locali per decorare i piloni e ridurre il loro impatto. Presto dovremo pensare anche a cablare tutta la pista con le fibre ottiche. La tecnologia fa passi da gigante: per lo Slalom Parallelo abbiamo mappato i percorsi con il Gps, in modo che non ci sia neanche la più piccola differenza fra i due tracciati".

D'altra parte, accettare le sfide è l'unico modo per non farsi battere dai concorrenti. "I primi impianti di risalita artigianali li abbiamo costruiti negli anni Trenta riadattando i motori dei carri armati tedeschi abbandonati dopo la guerra. Quando nel 1985 abbiamo accettato di organizzare una gara prima di Natale ci hanno preso per matti. Tutti pensavano che fosse troppo alto il rischio di dover far saltare tutto per mancanza di neve, mentre adesso c'è chi sarebbe disposto a fare follie per prendere il nostro posto. Ora è il momento di raggiungere nuovi traguardi..."

Da non perdere

Se per fare il tifo di persona ormai si dovrà aspettare il prossimo anno, non è troppo tardi per progettare un week end o una settimana bianca in Alta Badia. Non solo per le piste, ma anche per il "contorno". Ecco i suggerimenti di Style:

1. Anche chi non scia può raggiungere il ristorante La Veranda grazie all'ovovia che porta al [Col Alt](#). Le vetrate panoramiche permettono di ammirare le cime delle Dolomiti, e a tavola si provano le specialità locali: imperdibili il cheesburger di capriolo e l'ossobuco di cervo. La sorpresa: il proprietario produce in proprio l'olio in Sicilia. Visto che gli opposti si attraggono, assaggiatelo facendo scarpetta con il pane nero locale.

2. A celebrare i 30 anni di gare del Mondiale è stato chiamato [Daniele Basso](#), artista emergente famoso per le sue opere create con specchi e superfici riflettenti (quest'anno ha anche disegnato i trofei Ski World Cup Alta Badia 2015 in collaborazione con Swarovski). Lungo la Gran Risa si ammira la spettacolare *Gigant*, alta 6,5 metri, che riproduce la sagoma di uno sciatore molto particolare. "Una scultura a specchio in cui riflettersi, perdersi e ritrovarsi fra gli affetti in Alta Badia. Fatta di pieghe quali espressione di vita e cambiamento, metafora della realtà che appare unica ma è multipla, come la verità", spiega il suo creatore.

3. Anche se questo Natale la grande assente è la neve, grazie agli impianti di **innevamento artificiale** è aperto il 97 per cento delle piste. La novità della stagione è la seggiovia La Fraina, che unisce i paesi di La Villa e San Cassiano e assicura il collegamento con la rossa sul Piz Rosegna. Il grande classico (da affrontare a marzo quando le giornate sono più lunghe) è il *Giro della Grande Guerra*: 80 chilometri con gli sci ai piedi lungo un percorso storico unico al mondo.

4. La spa da non perdere è quella dell'[Hotel Rosa Alpina](#) di San Cassiano (famoso anche per il super ristorante stellato ST. Hubertus). Per riprendersi dopo lo sci è ideale l'impacco all'arnica; per rilassarsi, i massaggi con le candele o con le pietre calde.

5. L'appuntamento cult è con gli aperitivi danzanti après ski. In quota, si balla al [Moritzino](#). In paese, si sceglie fra L'Murin, il bar dell'[hotel La Perla](#) di Corvara e l'Hugs' Bar di San Cassiano.

<http://style.corriere.it/top-class/sci-in-notturna-la-prima-volta-sulla-gran-risa/>

[HOME](#) » [TOP CLASS](#)

SCI SOTTO LE STELLE

In Alta Badia, sulla pista della Gran Risa - che celebra i 30 anni -, stasera si svolge per la prima volta una gara di slalom in notturna



L'artista Daniele Basso ha realizzato i trofei Sky World Cup Alta Badia 2015, in collaborazione con Swarovski.

© freddy planinschek




<http://style.corriere.it/top-class/lo-sci-sotto-le-stelle/?foto=10#gallery>

Swarovski in pista in Alta Badia

Opere dell'artista Daniele Basso



© ANSA

CLICCA PER
INGRANDIRE 

(ANSA) - BOLZANO, 16 DIC - In occasione del 30/o anniversario della Ski World Cup Alta Badia - Dolomites l'artista Daniele Basso, già autore della scultura Gigant posta alla partenza della pista Gran Risa, decora con Cristalli Swarovski i trofei per l'edizione 2015 dello Slalom Gigante e del primo, innovativo, Slalom Gigante Parallelo.

http://www.ansa.it/trentino/notizie/2015/12/16/swarovski-in-pista-in-alta-badia_6ad9add9-6c03-44f4-bb6b-46cb16344ac7.html

MERCOLEDÌ, 16 DICEMBRE 2015

I PREZIOSI TROFEI DI DANIELE BASSO

di Redazione



In occasione del 30° anniversario della Ski World Cup Alta Badia – Dolomites, l'artista Daniele Basso, già autore della scultura Gigant, posta alla partenza della pista Gran Risa, decora con cristalli Swarovski i trofei per l'edizione 2015 dello slalom gigante e del primo, innovativo, slalom gigante parallelo.

Una scelta, i cristalli Swarovski, nata non solo per coerenza con le forme sfaccettate, firma formale dell'artista, ma anche per il contenuto innovativo della collaborazione iniziata già nel 2011, quando per primo Daniele Basso li ha abbinati al suo materiale d'elezione, l'acciaio specchiante.

<http://www.crisalidepress.it/calcio-e-sport/i-preziosi-trofei-daniele-basso/>

Daniele Basso

Realizza i trofei di **SKI WORLD CUP ALTA BADIA 2015**

illuminati dai cristalli **SWAROVSKI**®



Daniele Basso- GIGANT 2015

In occasione del 30° anniversario della Ski World Cup Alta Badia – Dolomites l'artista Daniele Basso, già autore della scultura GIGANT posta alla partenza della pista Gran Risa, decora con Cristalli Swarovski® i trofei per l'edizione 2015 dello Slalom Gigante e del primo, innovativo, Slalom Gigante Parallelo.



Daniele Basso – Trofei Ski World Cup Swarosky 2015

“Trofei – dice Daniele Basso – che raccontano metaforicamente una storia che nasce ai 2100mt di Piz la Ila. Dove inizia il sogno di ogni atleta ed appassionato di sci. E che si svolge sulla neve densa di purissimi cristalli della Gran Risa. Quando si scatena la performance che determina la classifica all'arrivo...”



Vere opere d'arte che interpretano il logo della Ski World Cup Alta Badia – Dolomites, una delle gare più spettacolari del circo bianco, consacrando in acciaio ed illuminandolo di cristalli.

“Trofei – continua Basso – per la prima volta tutti uguali nelle dimensioni, per celebrare oltre la performance il valore Universale dello Sport... Quando determinazione, talento e passione spingono l’Uomo e l’Umanità verso nuovi obiettivi!”



Una scelta, i Cristalli Swarovski[®], nata non solo per coerenza con le forme sfaccettate, firma formale dell'artista e di GIGANT, ma anche per il contenuto innovativo della collaborazione iniziata già nel 2011, quando per primo Daniele Basso li ha abbinati al suo materiale d'elezione, l'acciaio specchiante.

Totalmente ecosostenibili, entrambi i materiali sono eterni e sperimentano, attraverso la luce che in essi si riflette e si amplifica, un Arte etica e responsabile per l'uomo e per l'ambiente, che celebra i valori dell'Umanità che crede nella forza della vita.

[Daniele Basso – Biografia 2015](#)

<http://www.dnheart.com/en/news/daniele-basso/>



I TROFEI DI DANIELE BASSO PER LA SKI WORLD CUP 2015

In occasione del 30° anniversario della **Ski World Cup Alta Badia - Dolomites** l'artista **Daniele Basso**, già autore della scultura Gigant posta alla partenza della pista Gran Risa, decora con Cristalli Swarovski® i **trofei** per l'edizione 2015 dello Slalom Gigante e del primo, innovativo, Slalom Gigante Parallelo.

"Trofei - dice Daniele Basso - che raccontano metaforicamente una storia che nasce ai 2100 mt di Piz la Ila. Dove inizia il sogno di ogni atleta ed appassionato di sci. E che si svolge sulla neve densa di purissimi cristalli della Gran Risa. Quando si scatena la performance che determina la classifica all'arrivo...".

Vere opere d'arte che interpretano il logo della Ski World Cup Alta Badia - Dolomites, una delle gare più spettacolari del circo bianco, consacrandolo in acciaio ed illuminandolo di cristalli.

"Trofei - continua Basso - per la prima volta tutti uguali nelle dimensioni, per celebrare oltre la performance il valore Universale dello Sport... Quando determinazione, talento e passione spingono l'Uomo e l'Umanità verso nuovi obiettivi!".

Una scelta, i Cristalli Swarovski®, nata non solo per coerenza con le forme sfaccettate, firma formale dell'artista e di Gigant, ma anche per il contenuto innovativo della collaborazione iniziata già nel 2011, quando per primo Daniele Basso li ha abbinati al suo materiale d'elezione, l'acciaio specchiante.

Totalmente ecosostenibili, entrambi i materiali sono etemi e sperimentano, attraverso la luce che in essi si riflette e si amplifica, un Arte etica e responsabile per l'uomo e per l'ambiente, che celebra i valori dell'Umanità che crede nella forza della vita.

http://www.uomooggi.it/index.php?option=com_content&view=article&id=3488&catid=96&Itemid=172